

compromiso



confianza



transparencia



INFORME ANUAL  
FARMACIAS BENAVIDES  
2002

## ESTADO DE RESULTADOS

	1998	1999	2000	2001	2002
Ventas Netas	4,763	5,180	5,310	4,817	4,537
Margen Bruto	1,262	1,241	1,158	1,076	1,048
Gastos de Admin. y Ventas	1,072	995	1,073	1,070	1,073
Utilidad de Operación	190	246	85	-64	-25
Utilidad de Ejercicio	129	140	23	-343	-125
EBITDA	283	325	165	27	64

N° de Acciones	120,595,090	120,195,090	120,013,190	119,318,290	408,844,390
----------------	-------------	-------------	-------------	-------------	-------------

## BALANCE GENERAL

Activo Circulante	1,302	1,330	1,260	1,035	1,103
Activo Fijo	1,170	1,161	1,130	867	780
Otros Activos	357	366	412	346	323
<b>Total Activos</b>	<b>2,830</b>	<b>2,857</b>	<b>2,802</b>	<b>2,247</b>	<b>2,205</b>

Pasivo Circulante	803	817	999	999	914
Pasivo Largo Plazo	770	794	786	773	368
Capital Contable	1,256	1,246	1,017	476	923
<b>Total Pasivo y Capital</b>	<b>2,830</b>	<b>2,857</b>	<b>2,802</b>	<b>2,247</b>	<b>2,205</b>

## OPERACIÓN

Farmacias	525	546	580	582	523
Área de venta	133,459	137,155	144,054	141,267	131,794
Empleados	7,545	7,197	7,300	7,312	6,377
<b>Ciudadanos (miles)</b>	<b>109,550</b>	<b>111,439</b>	<b>110,344</b>	<b>96,684</b>	<b>92,094</b>

(Millones de \$ diciembre 2002)

- Carta del Presidente del Consejo
- La Empresa
- Directores y Consejo de Administración
- Estados Financieros Dictaminados



c o m p r o m i s o

c o m p r o m i s o

## COMPROMISO

(Del lat. *compromissum*).

1. Palabra dada.
2. Promesa.
3. Convenio entre litigantes, por el cual someten su litigio a árbitros o amigables componedores.
4. Escritura o instrumento en que las partes otorgan este convenio.



### Estimados Accionistas:

El año del 2002 marcó hito en la historia de Farmacias Benavides.

Por un lado, celebramos nuestros primeros 85 años de vida, en los cuales se construyó la red de farmacias más grande de México mediante la continua dedicación y trabajo de los hombres y mujeres que han servido a millones de clientes. A través de todos estos años, se ha forjado el reconocimiento de una marca, la cual ha llegado a ser sinónimo de salud y calidad de vida. Ello sin duda es digno de reconocerse y valorarse.

Así mismo, fue el año donde Farmacias Ahumada se incorporó como socio mayoritario, constituyendo esto un paso fundamental para el logro de mejores estándares de operación y profesionalización, además de contribuir de forma decisiva al fortalecimiento financiero de la organización. Con la incorporación de Farmacias Ahumada se favorece de manera sustancial la posición competitiva de Farmacias Benavides, pues no sólo contribuye con los recursos necesarios para hacerla financieramente viable, sino que, al contar con un modelo de negocios probado y exitoso, sienta las bases para mantener y acelerar la tendencia de liderazgo que ha caracterizado a Farmacias Benavides.

Durante el año 2002 nos enfocamos en tres objetivos fundamentales: encontrar un socio estratégico, resolver nuestros problemas financieros y hacer más eficiente nuestra operación. Después de una intensa búsqueda, finalmente se concretó la participación de Farmacias Ahumada, una de las 10 mejores cadenas de farmacias del Mundo, la cual resolvió de forma muy satisfactoria los tres objetivos antes mencionados.

Uniando la infraestructura comercial farmacéutica más grande de México con el respaldo profesional y las mejores prácticas de Farmacias Ahumada, las oportunidades y retos para Farmacias Benavides son enormes.

**"A través de todos estos años, se ha forjado el reconocimiento de una marca, la cual ha llegado a ser sinónimo de salud y calidad de vida."**

En los próximos años la nueva administración se enfocará a incrementar la eficiencia operativa y comercial, trabajando en áreas específicas tales como logística, sistemas, controles financieros y el desarrollo del área comercial. Para ello, la comunicación y cooperación de nuestros proveedores serán factores básicos de éxito. Otro elemento de gran importancia lo conforma nuestra gente, en la que se invertirán importantes recursos en capacitación y desarrollo.

De igual forma, el mejorar nuestro desempeño operativo para lograr una rentabilidad sostenible constituye un objetivo fundamental para la nueva administración. Para el logro de este objetivo se ha puesto especial énfasis en la fortaleza financiera del grupo, la mejora continua en la operación y rentabilidad del negocio, y la integración de las mejores prácticas de gobierno corporativo para asegurar una eficaz comunicación con nuestros accionistas.

Respecto a la gestión del año 2002, destaca el profundo análisis de rentabilidad realizado en cada una de las sucursales. Como resultado, se cerraron 67 farmacias cuyo desempeño estaba por debajo de la rentabilidad mínima establecida por la organización. Por otro lado, se abrieron 8 farmacias, por lo que al término del ejercicio la compañía opera 523 unidades.

Adicionalmente, la Compañía ha decidido vender en el transcurso del año 2003 sus siete cafeterías "Ben's" y 19 tiendas fotográficas bajo las marcas "Fotoviza" y "Cámaras y Películas",

a fin de enfocarse plenamente al negocio de Farmacia.

Por último, queremos hacer patente nuestro agradecimiento a nuestros clientes, empleados,

**"Gracias a su apoyo, hoy Farmacias Benavides tiene ante sí un futuro de grandes retos y oportunidades."**

proveedores y accionistas por el apoyo que siempre nos han brindado y, en especial, en los difíciles momentos que hemos pasado. Gracias a su apoyo, hoy Farmacias Benavides tiene ante sí un futuro de grandes retos y oportunidades. Estamos convencidos que con el trabajo y empeño de todos nosotros, la empresa se renovará con el dinamismo que la ha caracterizado siempre.

Nuestro compromiso se resume en brindar cada día un mejor servicio a nuestra clientela e incrementar la rentabilidad de la empresa en beneficio de nuestros empleados y accionistas.



Jaime M. Benavides Pompa  
Presidente del Consejo de Administración



c o n f i a n z a



c o n f i a n z a



## CONFIANZA

(De confiar).

1. Esperanza firme que se tiene de alguien o algo.
2. Seguridad que alguien tiene en sí mismo.
3. Ánimo, aliento, vigor para obrar.
4. Familiaridad.
5. Pacto o convenio a entre dos o más personas, particularmente si son tratantes o del comercio.
6. Dicho de una persona: Con quien se tiene trato íntimo o familiar.
7. Dicho de una persona: En quien se puede confiar.
8. Dicho de una cosa: Que posee las cualidades recomendables para el fin a que se destina.

l a e m p r e s a

---

d i r e c t o r e s   y   c o n s e j o   d e   a d m i n i s t r a c i ó n

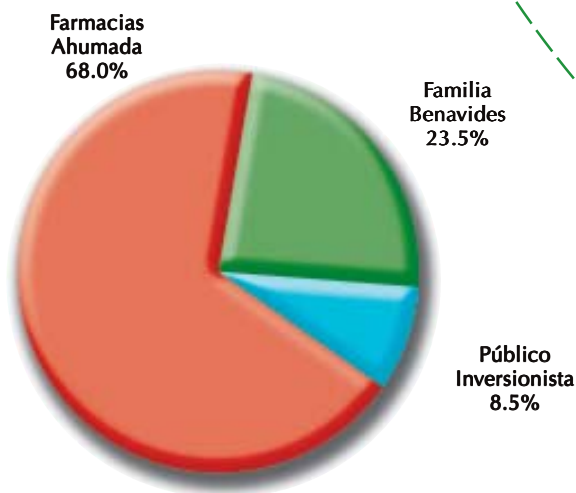
---

## La Empresa

Farmacias Benavides a lo largo de una exitosa trayectoria de 85 años comercializando productos relacionados con la salud, bienestar y calidad de vida de sus clientes, es la Cadena de Farmacias más grande de México y Latinoamérica en amplitud de cobertura y número de farmacias. Actualmente opera 523 Farmacias, sumando una superficie total de 132 mil metros cuadrados y empleando a 6,377 personas, con presencia en 108 ciudades y 17 estados en la región norte y occidente del país.

El éxito de Farmacias Benavides se ha basado en su enfoque de excelencia en servicios farmacéuticos y en proporcionar soluciones de conveniencia para las necesidades del diario vivir. Es gracias a este servicio de excelencia y profesionalismo que los clientes le han otorgado su preferencia y fidelidad, llegando a tener liderazgo con una participación de 8% del mercado farmacéutico donde tiene presencia. Esta preferencia le ha permitido, en sus años de existencia, construir una marca de elevado reconocimiento en el consumidor final.

### Composición Accionaria



En el mes de Diciembre de 2002, Farmacias Ahumada (FASA) adquirió el 68% de la propiedad de Far-Ben, convirtiéndose en el accionista mayoritario, finalizando así el proceso de capitalización y reestructura financiera de la Compañía, y abriendo un nuevo capítulo en la historia de Farmacias Benavides. Los recursos de esta capitalización se destinarán a reestructurar la operación y establecer las bases para recuperar la trayectoria de rentabilidad y liderazgo que caracterizó a Farmacias Benavides por muchos años. Adicionalmente se genera una gran sinergia con una de las mejores Cadenas Farmacéuticas a nivel mundial, con operaciones en cuatro países: Chile, Brasil, Perú y ahora México, a través de su participación en Farmacias Benavides.

Basándose en un profundo estudio y extensa planeación de negocios, se procedió a reforzar el equipo de administración, así como incrementar los controles en recursos humanos, gastos, capital de trabajo e inversiones. Todo esto irá de la mano de una estrategia estructurada para renovar la cultura organizacional, en aras de mejorar el enfoque al cliente, los valores de la empresa y el trabajo en equipo.

### Farmacias Ahumada

En sus más de 32 años de trayectoria, FASA ha logrado consolidar sólidas ventajas competitivas que sustentan su actual liderazgo en la industria del retail farmacéutico. El tamaño de la compañía, su conocimiento del negocio, el sólido posicionamiento de sus marcas, la ubicación privilegiada de sus farmacias, sus alianzas estratégicas, y la amplitud de los servicios y productos que entrega son parte integral de su estrategia de negocios. Esta estrategia se basa en los siguientes pilares fundamentales:

**Entregar valor agregado a los clientes – Innovación comercial:** FASA ha puesto especial énfasis a la diversificación de ingresos y generación del margen, combinando en forma atractiva la farmacia con productos de conveniencia ofrecidos bajo el sistema de autoservicio.

**Desarrollo de la red de farmacias – Expansión y cobertura:** FASA ha desarrollado la cobertura de su red de farmacias con ubicaciones y emplazamientos ampliamente evaluados, disponiendo para ello de diferentes alternativas de formatos ubicados dependiendo del potencial y las características del punto.

**Mejoramiento continuo de la eficiencia operacional – Cadena de distribución:** La inversión en capacitación de sus recursos humanos ha permitido formar un estilo de administración basado en el trabajo en equipo y una cultura de servicio a sus clientes que conduce la mayoría de sus decisiones. La administración de la cadena de distribución exige una importante inversión en tecnología de sistemas, que van desde la recepción de los productos en el centro de distribución hasta su exhibición y entrega en la farmacia, a manera de tener un adecuado abastecimiento, de bajo costo y asegurar a los clientes un surtido completo y de calidad.

Al 31 de Diciembre de 2002, FASA operaba 234 farmacias en Chile, 115 en Brasil y 91 en Perú. A través de su inversión en Benavides, FASA se transforma en la mayor empresa del sector en Latinoamérica, con 963 farmacias en cuatro países, más de 197 mil metros cuadrados de superficie de venta e ingresos anuales consolidados cercanos a los US\$875 millones.

Los orígenes de FASA se remontan a 1968, cuando Don José Codner adquirió la Farmacia York, en Santiago de Chile. Un año después, abre su segunda farmacia, ubicada en la esquina

de las calles  
A humada  
con Huérfanos,  
dando origen al  
nombre actual de la cadena.

En 1996 se dio inicio a la expansión internacional de FASA a través de la creación de Boticas FASA en Perú. A Diciembre del 2002, es una de las principales Cadenas de Farmacias de este país, contando con 91 farmacias y más de 7,600 metros cuadrados de superficie de venta. También en 1996, comenzó a operar en Chile un nuevo centro de distribución, que permitió incorporar importantes eficiencias en la operación logística y preparar la expansión de la cadena.

En diciembre de 1997 FASA inició la cotización de sus acciones en la Bolsa de Comercio de Santiago.

En el año 2000, FASA estableció una asociación con AIG Capital Partners con el propósito de incursionar en el mercado farmacéutico de Brasil. Subsecuentemente, adquirió Drogamed, la principal Cadena de Farmacias en el Sur de Brasil (Paraná, Rio Grande Do Sul y Santa Catarina) que al cierre del año 2002 tiene una operación a través de 115 farmacias.

La entrada al mercado mexicano por medio de la inversión en Farmacias Benavides le generará a FASA importantes ventajas, tanto en economías de escala, como en su capacidad de



crear valor a través de la transferencia de sus conocimientos del negocio, especialmente en lo referente a la operación de farmacias y de tecnología.

### Nuevos objetivos

A partir de la entrada de Farmacias Ahumada, se desarrolló un plan de negocios que se implementará en Benavides en dos etapas fundamentales: Recuperación y Crecimiento.

#### Etapas de Recuperación:

Esta etapa busca restablecer bases de negocio sanas que permitirán a Benavides recuperarse y desarrollar el programa de crecimiento futuro establecido para el 2005. Se realizarán importantes inversiones destinadas principalmente a reestructurar las operaciones comerciales de Benavides, a través de la renovación de la red de locales, la introducción de sistemas de tecnología de información y procesos logísticos, y la adopción de mejores prácticas que faciliten procesos de abastecimiento adecuados. Se implementará la modernización y cambio de imagen de las farmacias mejorando el concepto de conveniencia donde el

### Total de Empleados: 6,377



cliente podrá satisfacer todas sus necesidades en un solo lugar, concepto que ya ha sido aplicado en las farmacias operadas por las subsidiarias de FASA en Chile, Brasil y Perú.

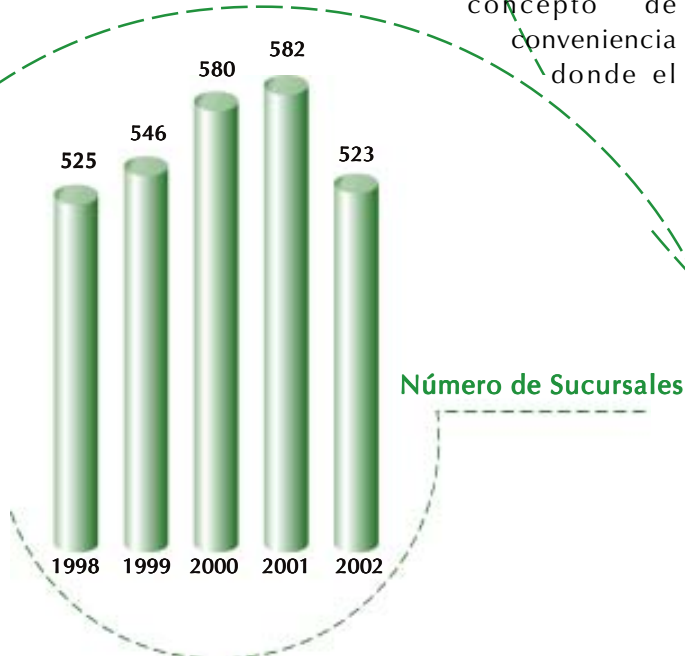
Se buscará mejorar la experiencia de compra al incluir una atención más profesional, precios competitivos en el mercado e innovadores proyectos comerciales. La reestructuración de las operaciones incluirá el cierre de ciertos locales de baja rentabilidad y bajo potencial, buscando reubicar a su vez a otros locales.

#### Etapas de Crecimiento:

A partir del año 2005 se dará inicio a la segunda fase del proyecto, que contempla el crecimiento rentable en la escala de las operaciones, iniciando así la apertura de locales bajo el nuevo concepto desarrollado en la primera fase del plan. Entre otras estrategias, se buscará la manera de ampliar y desarrollar la cobertura geográfica de Benavides hacia nuevos mercados en el país.

### Reestructuración y Administración Financiera

Far-Ben, S.A. de C.V. es una empresa pública desde 1993, cotizando en la Bolsa



Mexicana de Valores con la clave de pizarra "BEVIDES".

Al finalizar el último trimestre de 2002, Farmacias Benavides concluyó exitosamente su proceso de capitalización al recibir, en conjunto, aportaciones en efectivo por \$512.1 millones de pesos. Farmacias Ahumada aportó \$450 millones, mientras que los accionistas Benavides participaron con \$60 millones. El público inversionista, ejerciendo su derecho de preferencia, aportó \$2.1 millones adicionales.

Un resultado inmediato de la incorporación de Farmacias Ahumada al grupo fue la oportunidad de realizar una reestructuración de pasivos. En base a un plan detallado, se ofrecieron varias opciones de resolución de la deuda a los tenedores de las obligaciones BEVIDES 97U. Como resultado, el 48.5% de los obligacionistas optaron por realizar la amortización anticipada a un descuento de sus títulos, el 9.2% por la conversión de sus obligaciones en acciones BEVIDES B, y el 42.3% mantuvieron sus títulos de la emisión. De esta forma, al 31 de diciembre de 2002 se logró un saldo final de obligaciones de \$306 millones, disminuyendo así en 58% respecto al saldo registrado en diciembre de 2001. Como resultado, se logró que la relación pasivo total a capital contable de Far-Ben se redujera de 3.46 veces a 1.38 veces, obteniendo una estructura financiera significativamente más saludable.

### Ventas y Operación

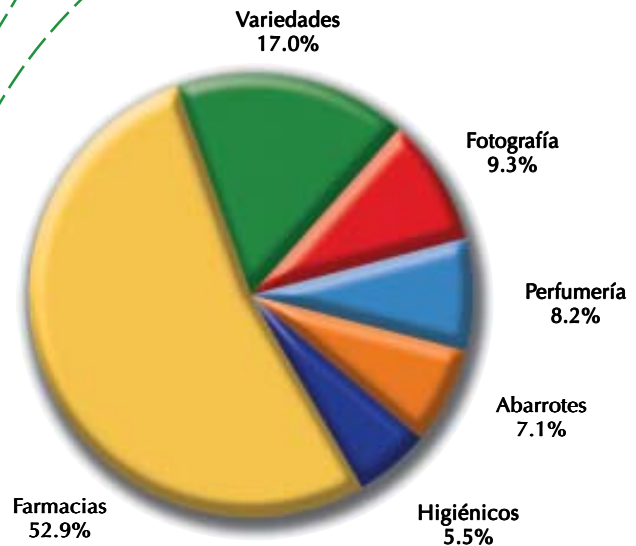
Como parte de un detallado análisis de rentabilidad y contribución, se decidió ejecutar un programa de cierres selectivos. Derivado de ello, fueron cerradas 67 sucursales durante el año para terminar el 2002 con 523 farmacias en tres formatos distintos: 485 con formato *Drugstore*, 25 dentro de clínicas u hospitales y 13 dentro de supermercados, donde se atendieron a más

de 92 millones de clientes a razón de 252,000 cada día. Adicionalmente la empresa opera 19 tiendas fotográficas con la marca Fotoviza y 7 cafeterías Ben's. Al cierre del año, la empresa emplea a 6,377 personas.

Las ventas de Farmacias Benavides alcanzaron durante el 2002 un total de \$4,537 millones de pesos, registrando un decremento de 5.9% con respecto al 2001, terminando el año con una participación de 2.8% del mercado farmacéutico privado nacional y de 8.0% en la zona de cobertura, según cifras de IMS (Intercontinental Marketing Services). Sin embargo, la utilidad bruta mejoró, pasando a ser 23.1% de las ventas, superando la utilidad bruta de 22.3% del año anterior.

Dentro de su oferta comercial destacan principalmente los medicamentos, los cuales representan el 53% de las ventas totales. Adicionalmente se ofrece una gran variedad de productos en perfumería, cosméticos, higiene personal, servicio de revelado e impresión de fotografías, artículos fotográficos y variedades.

### Mezcla de Ventas





Alvaro Rodríguez Arregui  
Director General

Enrique Mendoza Díaz  
Director de Operaciones

Fernando Benavides Saucedo  
Director de Informática

Jaime Poblete Stambuk  
Director de Administración y Finanzas

Alberto Herane Herane  
Director de Comercialización



### Presidente del Consejo

JAIME M. BENAVIDES POMPA

### Vicepresidente

JOSÉ CODNER CHIJNER

### Consejeros

#### Patrimoniales:

JUAN CÚNEO SOLARI  
MIGUEL ALBUERNE WENDORF  
ENRIQUE CIBIÉ BLUTH  
BERNARDO BEN-DOV CODNER  
ALEJANDRO ROSEMBLATT KIBLISKY  
JAIME SINAY ASSAEL

#### Independientes:

SERGIO AUTREY MAZA  
ARMANDO GARZA SADA  
JORGE FERNÁNDEZ GUAJARDO

### Secretario

JEAN MICHEL ENRIQUEZ DAHLHAUS

### Comisario

JORGE ALBERTO VILLARREAL GONZÁLEZ



t r a n s p a r e n c i a

t r a n s p a r e n c i a



## TRANSPARENCIA

(Del lat. trans-, a través, y parens, -entis, que aparece).

1. Dicho de un cuerpo: A través del cual pueden verse los objetos claramente.
2. Que se deja adivinar o vislumbrar sin declararse o manifestarse.
3. Claro, evidente, que se comprende sin duda ni ambigüedad.



Galaz, Yamazaki, Ruiz Urquiza, S.C.  
Lázaro Cárdenas 2321, piso 6-B  
Residencial San Agustín  
66260 Garza García, N.L.  
México

Tel: +52 (81) 8152 5200  
Fax: +52 (81) 8368 3121  
www.deloitte.com.mx

**Deloitte  
& Touche**

## DICTAMEN DE LOS AUDITORES INDEPENDIENTES

Al Consejo de Administración y Accionistas de  
FAR-BEN, S. A. de C. V.:

Hemos examinado el balance general consolidado de FAR-BEN, S. A. de C. V. y subsidiarias (la "Compañía") e individual de FAR-BEN, S. A. de C. V. (como entidad legal) al 31 de diciembre de 2002, y los estados consolidados e individuales de resultados, de variaciones en el capital contable y de cambios en la situación financiera, que le son relativos, por el año que terminó en esa fecha. Dichos estados financieros son responsabilidad de la administración de la Compañía. Nuestra responsabilidad consiste en expresar una opinión sobre los mismos con base en nuestra auditoría. Los estados financieros consolidados de la Compañía al 31 de diciembre de 2001 y por el año que terminó en esa fecha, antes de la reformulación de los estados financieros que se menciona en la Nota 16, fueron examinados por otros auditores, quienes en su informe fechado el 3 de abril de 2002, expresaron una opinión, con salvedad, respecto a la adopción de dos resoluciones de la Suprema Corte de la Nación referentes a la determinación de la base para el cálculo del impuesto al activo y a la determinación de la base gravable para la participación de los trabajadores en las utilidades, como se menciona en la Nota 13.f.

Nuestro examen fue realizado de acuerdo con las normas de auditoría generalmente aceptadas en México, las cuales requieren que la auditoría sea planeada y realizada de tal manera que permita obtener una seguridad razonable de que los estados financieros no contienen errores importantes, y de que están preparados de acuerdo con los principios de contabilidad generalmente aceptados en México. La auditoría consiste en el examen, con base en pruebas selectivas, de la evidencia que soporta las cifras y revelaciones de los estados financieros; asimismo, incluye la evaluación de los principios de contabilidad utilizados, de las estimaciones significativas efectuadas por la administración y de la presentación de los estados financieros tomados en su conjunto. Consideramos que nuestro examen proporciona una base razonable para sustentar nuestra opinión.

En nuestra opinión, los estados financieros consolidados e individuales antes mencionados, presentan razonablemente, en todos los aspectos importantes, la situación financiera de FAR-BEN, S. A. de C. V. y subsidiarias y de FAR-BEN, S. A. de C. V. (como entidad legal) al 31 de diciembre de 2002, y los resultados de sus operaciones, las variaciones en el capital contable y los cambios en la situación financiera, por el año que terminó en esa fecha, de conformidad con los principios de contabilidad generalmente aceptados en México.



C. P. C. Ricardo Beltrán García

14 de marzo de 2003

**BALANCES GENERALES CONSOLIDADOS**

**AL 31 DE DICIEMBRE DE 2002 Y 2001**

(En miles de pesos de poder adquisitivo del 31 de diciembre de 2002)

	2002	2001
<b>ACTIVO</b>		
Activo circulante:		
Efectivo e inversiones temporales	\$280,744	\$87,902
Clientes, neto de estimación para cuentas de cobro dudoso por \$6,000 en 2002 y \$6,342 en 2001	129,284	218,676
Inventarios	618,578	658,429
Otras cuentas por cobrar (Nota 3)	74,211	69,907
Total del activo circulante	<u>1,102,817</u>	<u>1,034,914</u>
Inversión en acciones (Nota 4)	51,811	55,122
Inmuebles y equipo - neto (Nota 5)	779,540	866,698
Cargos diferidos - neto (Nota 6)	194,872	227,271
Exceso del costo de las acciones de asociadas sobre el valor contable (Nota 2.i.)	10,511	11,263
Impuesto sobre la renta diferido (Nota 13)	50,153	39,340
Obligaciones laborales al retiro (Nota 8)	15,187	12,761
<b>Total</b>	<b>\$ 2,204,891</b>	<b>\$ 2,247,369</b>
<b>PASIVO Y CAPITAL CONTABLE</b>		
Pasivo circulante:		
Préstamos de instituciones financieras	\$ -	\$129,484
Créditos bursátiles (Nota 7)		726,626
Cuentas por pagar a proveedores	730,337	698,046
Otras cuentas por pagar y gastos acumulados	183,734	171,499
Total del pasivo circulante	<u>914,071</u>	<u>1,725,655</u>
Créditos bursátiles (Nota 7)	306,726	
Obligaciones laborales al retiro (Nota 8)	61,395	46,195
Total del pasivo	<u>1,282,192</u>	<u>1,771,850</u>
Contingencias y compromisos de arrendamiento (Notas 13.f y 15)		
Capital contable (Nota 9):		
Capital social	1,188,762	609,439
Prima en venta de acciones	552,328	552,328
Utilidades retenidas	580,430	705,149
Reserva para recompra de acciones propias	149,592	149,592
Insuficiencia en la actualización del capital contable	(1,506,350)	(1,503,611)
Otras cuentas de capital	(4,566)	119
Efecto acumulado de impuesto sobre la renta diferido	(37,497)	(37,497)
Total de capital contable	<u>922,699</u>	<u>475,519</u>
<b>Total</b>	<b>\$ 2,204,891</b>	<b>\$ 2,247,369</b>

Las notas adjuntas son parte de los estados financieros consolidados.



Lic. Alvaro Rodríguez Arregui  
Director General



Ing. Jaime Poblete Stambuk  
Director de Administración y Finanzas

**ESTADOS CONSOLIDADOS DE RESULTADOS  
POR LOS AÑOS QUE TERMINARON EL 31 DE DICIEMBRE DE 2002 Y 2001  
(En miles de pesos de poder adquisitivo del 31 de diciembre de 2002)**

	2002	2001
Ventas netas	\$4,537,124	\$4,817,375
Costo de ventas	3,489,520	3,741,279
Utilidad bruta	1,047,604	1,076,096
Gastos de venta, de administración y generales	1,073,124	1,139,701
Pérdida de operación	(25,520)	(63,605)
Costo integral de financiamiento:		
Gasto por intereses	(106,914)	(132,507)
Ingreso por intereses	5,790	8,069
Ganancia cambiaria	887	2,873
Ganancia por posición monetaria	68,472	52,118
Total	(31,765)	(69,447)
Pérdida por deterioro de activos (Nota 5)	(50,000)	(144,404)
Otros gastos, neto (Nota 12)	(89,492)	(124,538)
Pérdida de operaciones continuas antes de provisiones para impuesto sobre la renta, impuesto al activo, participación de los trabajadores en las utilidades y participación en asociadas	(196,777)	(401,994)
Provisiones (Nota 13):		
Impuesto sobre la renta diferido	6,048	89,760
Impuesto al activo	(21,112)	(13,288)
Participación de los trabajadores en las utilidades		(18)
Total	(15,064)	76,454
Participación en los resultados de compañías asociadas	(957)	579
Pérdida de operaciones continuas	(212,798)	(324,961)
Operaciones discontinuadas, neto (Nota 14)		(18,140)
Partida extraordinaria (Nota 7)	88,079	
<b>Pérdida neta consolidada</b>	<b>\$(124,719)</b>	<b>\$(343,101)</b>
Pérdida por acción común:		
Pérdida neta consolidada	\$ (0.97)	\$ (2.87)
Pérdida antes de partida extraordinaria en 2002 y operaciones discontinuadas en 2001	\$ (1.66)	\$ (2.72)
Promedio ponderado de acciones comunes en circulación (miles)	127,943	119,619

Las notas adjuntas son parte de los estados financieros consolidados.

**ESTADOS CONSOLIDADOS DE VARIACIONES EN EL CAPITAL CONTABLE  
POR LOS AÑOS QUE TERMINARON EL 31 DE DICIEMBRE DE 2002 Y 2001  
(En miles de pesos de poder adquisitivo del 31 de diciembre de 2002)**

	Capital social	Prima en venta de acciones	Utilidades retenidas	Reserva para recompra de acciones propias	Insuficiencia en la actualización del capital contable	Otras cuentas de capital	Efecto inicial de impuesto sobre la renta diferido	Capital contable (Nota 9)
Saldos al 1 de enero de 2001	\$610,191	\$552,328	\$1,260,889	\$155,610	\$(1,513,284)	\$46,730	\$(48,847)	\$1,063,617
Ajustes por reestructuración			(212,639)		16,718	(46,611)	11,350	(231,182)
Saldos al 1 de enero de 2001 reestructurado	610,191	552,328	1,048,250	155,610	(1,496,566)	119	(37,497)	832,435
Recompra de acciones	(752)			(6,018)				(6,770)
Pérdida integral			(343,101)		(7,045)			(350,146)
Saldos al 31 de diciembre de 2001	609,439	552,328	705,149	149,592	(1,503,611)	119	(37,497)	475,519
Aumento del capital social	579,323							579,323
Pérdida integral			(124,719)		(2,739)	(4,685)		(132,143)
Saldos al 31 de diciembre de 2002	\$1,188,762	\$552,328	\$580,430	\$149,592	\$(1,506,350)	\$(4,566)	\$(37,497)	\$922,699

**ESTADOS CONSOLIDADOS DE CAMBIOS EN LA SITUACIÓN FINANCIERA  
POR LOS AÑOS QUE TERMINARON EL 31 DE DICIEMBRE DE 2002 Y 2001  
(En miles de pesos de poder adquisitivo del 31 de diciembre de 2002)**

	2002	2001
<b>OPERACIÓN:</b>		
Pérdida antes de partida extraordinaria y de operaciones discontinuadas	\$(212,798)	\$(324,961)
Más (menos) partidas que no requirieron (generaron) recursos:		
Depreciación y amortización	89,804	90,462
Ajuste a la depreciación y amortización por reestructura de estados financieros		190,156
Reserva para valuación de activos fijos	50,000	
Amortización del exceso del valor contable sobre el costo de asociadas	752	752
Participación en los resultados de compañías asociadas no consolidadas	957	(579)
(Ganancia) pérdida en venta de activo fijo	(374)	1,783
Impuesto sobre la renta diferido	(6,048)	(89,760)
Otras partidas virtuales		4,650
	<u>(77,707)</u>	<u>(127,497)</u>
Cambios en activos y pasivos de operación:		
Clientes	89,392	87,271
Otras cuentas por cobrar	(4,304)	84,928
Inventarios	28,792	123,894
Cuentas por pagar a proveedores	32,291	(53,531)
Impuestos y gastos acumulados	12,235	10,893
Obligaciones laborales al retiro - neto	<u>8,103</u>	<u>3,979</u>
Recursos generados por la operación antes de partida extraordinaria y operaciones discontinuadas	88,802	129,937
Partida extraordinaria	88,079	
Partida por operaciones discontinuadas		(18,140)
	<u>176,881</u>	<u>111,797</u>
<b>FINANCIAMIENTO:</b>		
Pagos de préstamos a instituciones financieras	(129,484)	(28,557)
Pagos por reestructuración de deuda convertible en capital	(419,900)	
Aportaciones de capital social	579,323	
Recompra de acciones propias		(6,770)
Recursos generados por (utilizados en) actividades de financiamiento	<u>29,939</u>	<u>(35,327)</u>
<b>INVERSIÓN:</b>		
Inversión en inmuebles, equipo y cargos diferidos	(15,085)	(40,624)
Venta de equipo	<u>1,107</u>	
Recursos utilizados en actividades de inversión	<u>(13,978)</u>	<u>(40,624)</u>
<b>EFFECTIVO E INVERSIONES TEMPORALES:</b>		
Aumento	192,842	35,846
Saldo al inicio del año	87,902	52,056
<b>Saldo al final del año</b>	<b>\$ 280,744</b>	<b>\$ 87,902</b>

Las notas adjuntas son parte de los estados financieros consolidados.

**BALANCES GENERALES**

AL 31 DE DICIEMBRE DE 2002 Y 2001

(En miles de pesos de poder adquisitivo del 31 de diciembre de 2002)

	2002	2001
<b>ACTIVO</b>		
Activo circulante:		
Efectivo e inversiones temporales	\$246,742	\$ 910
Cuentas por cobrar a partes relacionadas (Nota 11)	183	124,140
Otras cuentas por cobrar (Nota 3)	6,459	6,455
Total del activo circulante	253,384	131,505
Inversión en acciones	1,106,639	1,255,190
Cargos diferidos - neto (Nota 6)	1,395	3,815
Exceso del costo de las acciones de asociadas sobre el valor contable (Nota 2.i.)	10,511	11,263
<b>Total</b>	<b>\$1,371,929</b>	<b>\$1,401,773</b>
<b>PASIVO Y CAPITAL CONTABLE</b>		
Pasivo circulante:		
Créditos bursátiles (Nota 7)	\$ -	\$726,626
Otras cuentas por pagar y gastos acumulados	12,243	5,555
Cuentas por pagar a partes relacionadas (Nota 11)	130,261	194,073
Total del pasivo circulante	142,504	926,254
Créditos bursátiles (Nota 7)	306,726	
Total del pasivo	449,230	926,254
Contingencias (Nota 13.f.)		
Capital contable (Nota 9):		
Capital social	1,188,762	609,439
Prima en venta de acciones	552,328	552,328
Utilidades retenidas	580,430	705,149
Reserva para recompra de acciones propias	149,592	149,592
Insuficiencia en la actualización del capital contable	(1,506,350)	(1,503,611)
Otras cuentas de capital	(4,566)	119
Efecto acumulado de impuesto sobre la renta diferido	(37,497)	(37,497)
Capital contable	922,699	475,519
<b>Total</b>	<b>\$1,371,929</b>	<b>\$1,401,773</b>

Las notas adjuntas son parte de los estados financieros.



**ESTADOS DE RESULTADOS**  
**POR LOS AÑOS QUE TERMINARON EL 31 DE DICIEMBRE DE 2002 Y 2001**  
 (En miles de pesos de poder adquisitivo del 31 de diciembre de 2002)

	2002	2001
Participación en los resultados de subsidiarias y asociadas	\$(141,052)	\$(293,005)
Gastos de administración	(27,358)	(5,044)
Pérdida de operación	(168,410)	(298,049)
Costo integral de financiamiento:		
Gasto por intereses	(89,618)	(84,301)
Ingreso por intereses	6,645	7,715
(Pérdida) ganancia cambiaria	(276)	34
Ganancia por posición monetaria	44,336	31,527
	(38,913)	(45,025)
Otros gastos, neto (incluye \$5,500 en 2002 de provisión para gastos de reestructuración)	(5,475)	(27)
Pérdida de operación antes de partida extraordinaria	(212,798)	(343,101)
Partida extraordinaria (Nota 7)	88,079	
<b>Pérdida neta</b>	<b>\$(124,719)</b>	<b>\$(343,101)</b>

**ESTADOS DE CAMBIOS EN LA SITUACIÓN FINANCIERA  
POR LOS AÑOS QUE TERMINARON EL 31 DE DICIEMBRE DE 2002 Y 2001  
(En miles de pesos de poder adquisitivo del 31 de diciembre de 2002)**

	2002	2001
<b>OPERACIÓN:</b>		
Pérdida antes de partida extraordinaria	\$(212,798)	\$(343,101)
Más (menos) partidas que no requirieron recursos:		
Amortización	3,191	3,011
Amortización del exceso del valor contable sobre el costo de asociadas	752	752
Participación en los resultados de compañías subsidiarias y asociadas	141,052	293,005
Otras partidas virtuales	(67,803)	1,183
	<u>(67,803)</u>	<u>(45,150)</u>
Cambios en activos y pasivos de operación:		
Otras cuentas por cobrar	(4)	744,106
Partes relacionadas	60,145	(579,943)
Impuestos y gastos acumulados	6,688	—
Recursos (utilizados en) generados por la operación antes de partida extraordinaria	(974)	119,013
Partida extraordinaria	88,079	—
	<u>87,105</u>	<u>119,013</u>
<b>FINANCIAMIENTO:</b>		
Pagos de préstamos de instituciones financieras	—	(104,836)
Pagos por reestructuración de deuda convertible en capital	(419,900)	—
Obligaciones bursátiles	—	4,280
Aportaciones de capital social	579,323	—
Recompra de acciones propias	—	(6,770)
Recursos generados por (utilizados en) actividades de financiamiento	<u>159,423</u>	<u>(107,326)</u>
<b>INVERSIÓN:</b>		
Inversión en cargos diferidos	(696)	(668)
Inversión en acciones de subsidiarias	—	(21,140)
Recursos utilizados en actividades de inversión	<u>(696)</u>	<u>(21,808)</u>
<b>EFFECTIVO E INVERSIONES TEMPORALES:</b>		
Aumento (disminución)	245,832	(10,121)
Saldo al inicio del año	910	11,031
<b>Saldo al final del año</b>	<b>\$246,742</b>	<b>\$ 910</b>

Las notas adjuntas son parte de los estados financieros.

**NOTAS A LOS ESTADOS FINANCIEROS CONSOLIDADOS  
POR LOS AÑOS QUE TERMINARON EL 31 DE DICIEMBRE DE 2002 Y 2001  
(En miles de pesos de poder adquisitivo del 31 de diciembre de 2002)**

**1. OPERACIONES Y REESTRUCTURACIÓN DE LA DEUDA**

*Operaciones* - FAR-BEN, S.A. de C.V. ("FAR-BEN") y sus subsidiarias (la "Compañía"), son subsidiarias de Fasa Investment, S.A., y se dedican a la comercialización directa con el último consumidor de productos relacionados con el bienestar y la salud de las personas, así como a la venta de artículos de fotografía y servicios de revelado, a través de más de 500 puntos de venta, principalmente en la zona norte de México.

Un proveedor nacional suministra una parte importante de los productos farmacéuticos a la Compañía. Al 31 de diciembre de 2002 y 2001 el saldo por pagar a dicho proveedor ascendía a \$357,415 y \$348,550, respectivamente. Las compras durante 2002 ascendieron a \$1,736,523 y en 2001 a \$1,782,311.

*Reestructuración de la deuda* - En el presente ejercicio se incrementó el capital social de la empresa derivado de aportaciones de accionistas y de la reestructuración de la deuda correspondiente a la emisión de obligaciones denominada "Emisión de Obligaciones Convertibles a Opción del Tenedor en acciones serie "B" de FAR-BEN, S.A. de C.V.", ("BEVIDES 97U"), la cual está denominada en Unidades de Inversión ("UDIS"). (Véanse Notas 7 y 9).

**2. RESUMEN DE LAS PRINCIPALES POLÍTICAS CONTABLES**

Las políticas contables que sigue la Compañía están de acuerdo con los principios de contabilidad generalmente aceptados en México, los cuales requieren que la administración de la Compañía efectúe ciertas estimaciones y utilice ciertos supuestos para valorar algunas de las partidas de los estados financieros y para efectuar las revelaciones que se requieren en los mismos. Aún cuando los resultados reales pueden diferir de dichas estimaciones, la administración de la Compañía considera que las estimaciones y supuestos utilizados fueron los adecuados en las circunstancias. Las principales políticas contables seguidas por la Compañía son las siguientes:

**a. Consolidación de estados financieros** - Los estados financieros consolidados incluyen los de FAR-BEN y los de sus subsidiarias, cuya participación accionaria en su capital social se muestra a continuación. Los saldos y operaciones intercompañías importantes, han sido eliminados en estos estados financieros consolidados.

Compañía	Participación	Actividad
Droguería Benavides, S.A. de C.V.	99.99%	Comercialización de productos relacionados con la salud y belleza.
Benavides del Pacífico, S.A. de C.V.	99.99%	Comercialización de productos relacionados con la salud y belleza.
Benavides de Monterrey, S.A. de C.V.	99.99%	Prestadora de servicios del personal.
Benavides de Reynosa, S.A. de C.V.	99.99%	Importadora de productos relacionados con la salud y belleza.

**Estados financieros individuales** - Los estados financieros individuales de FAR-BEN, S.A de C.V. (compañía tenedora) han sido preparados para cumplir con las disposiciones legales a las que está sujeta como entidad jurídica independiente. En estos estados financieros, la inversión en acciones de subsidiarias se valúa por el método de participación.

**b. Utilidad integral** - La utilidad (pérdida) integral que se presenta en los estados de variaciones en el capital contable adjuntos, se integra por la pérdida neta del ejercicio más otras partidas que representan una ganancia o pérdida del mismo periodo, que de conformidad con los principios de contabilidad generalmente aceptados en México se presentan directamente en el capital contable, sin afectar el estado de resultados. En 2002 y 2001, las otras partidas de pérdida integral están representadas por la insuficiencia en la actualización del capital contable y la reducción de capital por efectos de la aplicación del Boletín D-3 – Pasivos Laborales.

**c. Reconocimiento de los efectos de la inflación** - La Compañía actualiza sus estados financieros en términos de pesos de poder adquisitivo de la fecha del último balance general que se presenta, reconociendo así los efectos de la inflación en la información financiera. En consecuencia, los estados financieros del año anterior que se presentan, también han sido actualizados en términos del mismo poder adquisitivo y sus cifras difieren de las originalmente presentadas que estaban en pesos de poder adquisitivo del cierre del año. Consecuentemente, las cifras de los estados financieros adjuntos son comparables, al estar todas expresadas en pesos constantes.

A continuación se señalan los conceptos más importantes que resultan de la actualización de los estados financieros.

- Actualización del capital contable. La actualización del capital social, prima en venta de acciones, utilidades retenidas, reserva para recompra de acciones propias, otras cuentas de capital y el efecto acumulado de impuesto sobre la renta, se determina aplicando el Índice Nacional de Precios al Consumidor ("INPC"), a partir de la fecha en que se hicieron las aportaciones o se retuvieron las utilidades y equivale a la cantidad necesaria para mantener la inversión de los accionistas en términos de su poder adquisitivo.

- Insuficiencia en la actualización del capital contable. Se integra del resultado por posición monetaria acumulado hasta la primera actualización y la pérdida por tenencia de activos no monetarios que representa el cambio en el nivel específico de precios que se incrementó por debajo de la inflación, menos el efecto del impuesto sobre la renta diferido relativo.

- Resultado por posición monetaria. El resultado por posición monetaria, que representa la erosión del poder adquisitivo de las partidas monetarias originada por la inflación, se calcula aplicando factores derivados del INPC a la posición monetaria neta mensual. La ganancia se origina de mantener una posición monetaria pasiva neta.

**d. Inversiones temporales** - Se valúan al costo de adquisición, más rendimientos devengados o a su valor de mercado.

**e. Inventarios y costo de ventas** - Los inventarios se valúan al menor de su costo de reposición o valor de realización. El costo de ventas se actualiza utilizando el costo de reposición al momento de su venta.

**f. Inversión en acciones** - La inversión en acciones de subsidiarias y asociadas no consolidadas se valúa conforme al método de participación.

**g. Inmuebles y equipo** - Se registran al costo de adquisición y se actualizan aplicando factores derivados del INPC. La depreciación se calcula conforme al método de línea recta con base en la vida útil remanente de los activos, como sigue:

	Años promedio	
	2002	2001
Edificios	11	12
Mobiliario y equipo de oficina	10	11
Equipo de transporte	3	4
Equipo de venta	9	10
Equipo de revelado	6	7
Equipo de cómputo	2	3

**h. Cargos diferidos** - Están registrados a su costo de adquisición actualizado mediante la aplicación de factores derivados del INPC, y el método utilizado para el cálculo de amortización es el de línea recta, por un período de 10 años, empezándose a deducir desde su fecha de utilización.

**i. Exceso del costo de las acciones de asociadas sobre el valor contable** - Se actualiza aplicando el INPC y se amortiza en línea recta en veinte años. La amortización acumulada al 31 de diciembre de 2002 y 2001 ascendía a \$4,505 y \$3,754, respectivamente.

**j. Obligaciones laborales al retiro** - La Compañía tiene establecido un plan para el personal por pensiones y jubilaciones complementarios a las prestaciones del Seguro Social para pagos de retiros y beneficios por muerte. Las obligaciones y costos correspondientes a dicho plan, así como a los referentes a la prima de antigüedad que el personal tiene derecho a percibir al terminar la relación laboral después de 15 años de servicios, se reconocen con base en cálculos actuariales elaborados por peritos independientes con base al método de crédito unitario proyectado utilizando tasas de interés real. Las indemnizaciones se cargan a los resultados cuando se toma la decisión de pagarlas.

**k. Impuesto sobre la renta, impuesto al activo y participación de los trabajadores en las utilidades** - Las provisiones para el impuesto sobre la renta (ISR), impuesto al activo (IMPAC) y participación de los trabajadores en las utilidades (PTU), se registran en los resultados del año en que se causan, y se reconoce el ISR diferido proveniente de las diferencias temporales que resultan de la comparación de los valores contables y fiscales de los activos y pasivos, y en su caso, se incluye el beneficio de las pérdidas fiscales por amortizar. El impuesto sobre la renta diferido activo, se registra sólo cuando existe alta probabilidad de que pueda recuperarse. Se reconoce la PTU diferida proveniente de las diferencias temporales entre el resultado contable y la renta gravable, sólo cuando se pueda presumir razonablemente que van a provocar un pasivo o beneficio, y no exista algún indicio de que vaya a cambiar esa situación, de tal manera que los pasivos o los beneficios no se materialicen.

**l. Operaciones en moneda extranjera** - Las operaciones en moneda extranjera se registran al tipo de cambio vigente a la fecha de su celebración. Los activos y pasivos monetarios en moneda

extranjera se valúan en moneda nacional al tipo de cambio vigente a la fecha de los estados financieros. Las fluctuaciones cambiarias se registran en los resultados.

**m. Reconocimiento de ingresos** - Los ingresos se reconocen en el período en el que se transfieren los riesgos y beneficios de los inventarios a los clientes que los adquieren, lo cual ocurre cuando se entregan las mercancías en el piso de venta.

**n. Utilidad (pérdida) por acción** – La utilidad (pérdida) por acción común se calcula dividiendo la utilidad (pérdida) neta entre el promedio ponderado de acciones comunes en circulación durante cada período.

### 3. OTRAS CUENTAS POR COBRAR

	Consolidado		FAR-BEN	
	2002	2001	2002	2001
Impuestos por recuperar	\$48,063	\$19,573	\$4,438	\$4,927
Deudores diversos	11,168	10,197	1,947	
Partes relacionadas (Nota 11)	8,138	19,283		
Pagos anticipados	1,721	8,860	74	656
Otras	5,121	11,994		872
	<b>\$74,211</b>	<b>\$69,907</b>	<b>\$6,459</b>	<b>\$6,455</b>

### 4. INVERSIÓN EN ACCIONES

La inversión en acciones de asociadas, se integra de la siguiente manera:

	2002	2001
Droguería y Farmacia el Fénix, S. A. de C. V.	\$43,057	\$45,867
Paseo Santa Lucía, S.A. de C.V.	7,184	7,594
Prestaciones Universales, S.A. de C.V.	569	602
Otros	1,001	1,059
	<b>\$51,811</b>	<b>\$55,122</b>

### 5. INMUEBLES Y EQUIPO

	2002	2001
Edificios	\$132,232	\$132,232
Mobiliario y equipo de oficina	102,098	101,510
Equipo de transporte	55,104	55,650
Equipo de venta	607,019	605,969
Equipo de revelado	313,224	311,637
Equipo de cómputo	285,525	283,340
	<u>1,495,202</u>	<u>1,490,338</u>
Depreciación acumulada	(964,017)	(921,995)
Reserva para valuación de activo fijo	(50,000)	
Neto	<u>481,185</u>	<u>568,343</u>
Terrenos	298,355	298,355
<b>Total</b>	<b>\$779,540</b>	<b>\$866,698</b>

En el ejercicio de 2001, se efectuó un análisis de los valores contables correspondientes al equipo de cómputo, el cual se actualizó con base en el INPC de acuerdo a lo establecido en el boletín B-10 emitido por el Instituto Mexicano de Contadores Públicos ("IMCP") y considerando las vidas útiles remanentes recomendadas por los peritos valuadores en el avalúo practicado al 31 de diciembre de 1996. Los cambios tecnológicos y avances en los últimos años en el equipo de computación, motivó que el valor contable actualizado difiriera con el valor de mercado del equipo de cómputo propio por una cantidad de \$144,404 (determinado por especialistas valuadores) misma cantidad que fue cargada a los resultados del ejercicio con crédito a la cuenta del activo fijo correspondiente.

Durante el ejercicio 2002, la administración de la Compañía estimó una sobrevaluación de sus activos fijos por aproximadamente \$50,000, registrando una reserva para valuación de activo fijo, la cual será revisada con base al resultado de un estudio de peritos valuadores independientes.

## 6. CARGOS DIFERIDOS

	Consolidado		FAR-BEN	
	2002	2001	2002	2001
Gastos de instalación	\$348,706	\$374,670	\$ -	\$ -
Gastos de organización	59,013	66,638	6,186	6,186
Maquinaria y equipo arrendado	4,909	5,188		
Gastos emisión de obligaciones		17,884		17,884
	412,628	464,380	6,186	24,070
Amortización acumulada	(217,756)	(237,109)	(4,791)	(20,255)
<b>Total neto</b>	<b>\$194,872</b>	<b>\$227,271</b>	<b>\$1,395</b>	<b>\$3,815</b>

## 7. CREDITOS BURSÁTILES

Con fecha 22 de mayo de 1997 se efectuó una emisión de obligaciones denominada "Emisión de Obligaciones Convertibles a Opción del Tenedor en Acciones Serie "B" de FAR-BEN, S.A. de C.V." (BEVIDES 97U), en la cual se emitieron 2,250,000 obligaciones nominativas, con un valor nominal de 100 UDIS cada una, representando en consecuencia un valor total de 225,000,000 de UDIS.

Las obligaciones son quirografarias y no tienen garantía específica, salvo algunas limitaciones en la estructura financiera y corporativa de la Compañía. Los fondos captados en la emisión se aplicaron a la consolidación de pasivo.

Según escritura pública de fecha 3 de septiembre de 2002, se realizaron modificaciones al acta de emisión respectiva en las que se acordó que la amortización de la emisión se realizará en tres pagos iguales en las siguientes fechas: 5 de julio de 2007, 28 de agosto de 2008 y 4 de septiembre de 2009 y la tasa de interés será de 6% en UDIS.

Asimismo, el 30 de diciembre de 2002 el representante común de los obligacionistas dio a conocer el resultado del ejercicio de las opciones temporales tomadas por los obligacionistas, como sigue:

- 1,091,727 obligaciones se amortizaron anticipadamente con un descuento del 25%, que generaron un ingreso por \$88,079, que se registraron como una partida extraordinaria en el estado de resultados.

- 207,413 obligaciones se convirtieron a capital por un valor de \$66,935 representadas por 33,467,572 acciones nominativas sin expresión de valor nominal.

Al 31 de diciembre de 2002, después de ejercer las opciones mencionadas anteriormente, quedaron en circulación 950,860 obligaciones con un valor total de 95,086,000 UDIS equivalentes a \$306,726. El valor de la UDI a esa fecha es de 3.225778 pesos.

Las obligaciones a largo plazo incluyen varias restricciones que limitan a la Compañía a obtener y garantizar deudas adicionales, así como a cumplir con ciertas restricciones financieras. Adicionalmente, incluyen restricciones financieras que deben mantener con base a los estados financieros consolidados de la Compañía. La habilidad de la Compañía para pagar dividendos está restringida por las mencionadas restricciones financieras consolidadas. Las razones financieras para el consolidado y para las subsidiarias, incluyen: (i) la razón activo circulante a pasivo circulante, (ii) la razón de pasivo total a capital contable, (iii) la razón pasivo con costo a capital contable y (iv) la razón de utilidad de operación más depreciación, más partidas virtuales que no representen salidas de efectivo, a gastos financieros netos. Las razones financieras consolidadas que deben mantener son (i) no menor a 1.0, (ii) no mayor a 1.5, (iii) no mayor a 0.80, y (iv) no menor a 1.5, respectivamente.

Al 31 de diciembre de 2002, la Compañía cumplía con las restricciones mencionadas, excepto la mencionada en el inciso (iv), de la cual se obtuvo una dispensa que vence el 31 de diciembre de 2003.

## 8. OBLIGACIONES LABORALES AL RETIRO

A continuación se resumen los principales datos financieros consolidados relativos a los planes de pensiones y prima de antigüedad con base en cálculos actuariales:

	2002	2001
Obligación por beneficios actuales	\$71,540	\$63,896
Obligación por beneficios proyectados	\$74,883	\$72,002
Activos del plan	(10,145)	(17,701)
Servicios anteriores y modificaciones al plan		
Variaciones en supuestos y ajustes por experiencia	(2,328)	3,453
Activo de transición	(20,874)	(25,178)
Pasivo neto proyectado	41,536	32,576
Pasivo adicional	19,859	13,619
	\$61,395	\$46,195
El pasivo adicional se aplicó como sigue:		
Reducción de capital	\$ 4,672	\$ 858
Activo intangible	15,187	12,761
	\$19,859	\$13,619
Costo neto del período	\$10,797	\$ 9,346
Tasas reales utilizadas en los cálculos actuariales:	%	%
Descuento de las obligaciones por beneficios proyectados a su valor presente	5.0	5.0
Incremento de sueldos	1.0	1.0
Rendimiento de los activos del plan	5.0	5.0
Inflación estimada del ejercicio	4.5	6.0



Las partidas pendientes de amortizar se aplican a resultados con base a la vida laboral promedio remanente de los trabajadores que es de 15 años. El costo del período de 2002 y 2001 incluye \$175 y \$470, respectivamente, por concepto de amortización de dichas partidas.

## 9. CAPITAL CONTABLE

a. Las acciones que integran el capital social al 31 de diciembre de 2002 y 2001, son como sigue:

	Número de acciones	
	2002	2001
Capital fijo - Serie A	50,000,000	15,000,000
Capital variable - Serie B	358,844,390	104,318,290
Capital variable suscrito no pagado Serie B	78,973,900	31,582,890
<b>TOTAL</b>	<b>487,818,290</b>	<b>150,901,180</b>

Las acciones representativas del capital social son nominativas sin expresión de valor nominal. El capital fijo es sin derecho a retiro. El capital variable es ilimitado.

b. En asambleas generales de accionistas se aprobaron los siguientes movimientos:

- El 30 de abril de 2002 se aumentó el capital social en la parte fija en 25,000,000 de acciones mediante el traspaso de la misma cantidad del capital en su parte variable, por lo que el capital suscrito y pagado no sufrió modificación alguna.

- El 1 de julio de 2002 se disminuyó el capital social autorizado mediante la cancelación de 31,582,890 acciones de tesorería de la serie B. Adicionalmente, se aprobó el traspaso de 10,000,000 de acciones de la parte variable a la parte fija.

- El 11 de noviembre de 2002 se aumentó el capital social en su parte variable mediante la emisión de 368,500,000 acciones ordinarias de la serie B a un valor de dos pesos por cada una, totalizando \$579,323 (\$579,052 a valor histórico). 256,058,528 acciones se exhibieron en efectivo y 33,467,572 acciones mediante la conversión de obligaciones bursátiles.

Las 78,973,900 acciones serie "B" correspondientes al capital no pagado quedaron depositadas en la Tesorería de la Compañía.

c. La utilidad neta del ejercicio está sujeta a la disposición legal que requiere que el 5% de las utilidades de cada año sean traspasadas a la reserva legal, hasta que ésta sea igual al 20% del capital social. Al 31 de diciembre de 2002 y 2001 el importe de la reserva legal asciende a \$85,029, y está incluida en las utilidades retenidas.

d. La distribución del capital contable, excepto por los importes actualizados del capital social aportado y de las utilidades retenidas fiscales, causará el impuesto sobre la renta sobre dividendos a cargo de la Compañía a la tasa del 35%. A partir de 2003 dicha tasa se reducirá en un punto porcentual en cada año, hasta llegar al 32% en 2005. El impuesto que se pague en 2002 por dicha distribución, se podrá acreditar contra el impuesto sobre la renta que cause la Compañía en los tres ejercicios siguientes.

Con motivo de la reforma fiscal para el ejercicio 2003, el acreditamiento del impuesto que se pague por la distribución del capital contable como se indica en el párrafo anterior, únicamente podrá efectuarse contra el impuesto sobre la renta del ejercicio en el que se pague el impuesto sobre dividendos y en los dos ejercicios inmediatos siguientes, contra el impuesto del ejercicio y los pagos provisionales de los mismos. Al 31 de diciembre de 2002 el saldo de la cuenta de utilidad fiscal neta es de \$134,742.

e. En asamblea general extraordinaria de accionistas del 29 de abril de 1994, se acordó constituir una reserva para la recompra de acciones hasta por un monto máximo de \$70,540 a su valor de mercado, con cargo a las utilidades netas del año de 1993 pendientes de aplicación. La Comisión Nacional Bancaria y de Valores, autorizó la adquisición temporal de las acciones propias en el mercado hasta por dicha cantidad.

En el ejercicio 2001, en cumplimiento a lo dispuesto por la Ley del Mercado de Valores, se disminuyó el capital social variable en la cantidad de \$710 que representa el valor nominal de la adquisición de 694,900 acciones recompradas y el excedente por la cantidad de \$5,693 se cargó a la reserva constituida para dicho fin.

El valor de mercado de las acciones a la fecha de los estados financieros era de \$2.49 (\$7.90 en 2001). El saldo disponible para recompras adicionales es por la cantidad de \$149,592.

f. El movimiento de la insuficiencia en la actualización del capital contable según el estado de variaciones en el capital contable, durante los años 2002 y 2001 se presenta neto del efecto del impuesto sobre la renta diferido que le es relativo, por importes de \$4,765 y \$4,012, respectivamente.

## 10. SALDOS EN MONEDA EXTRANJERA

a. La posición monetaria en moneda extranjera al 31 de diciembre es:

	2002	2001
Dólares estadounidenses:		
Activos monetarios	\$488	\$553
Pasivos monetarios	(78)	(510)
Posición activa, neta	410	43
Equivalentes en pesos	\$4,248	\$ 394

b. Los tipos de cambio vigentes a la fecha de los estados financieros y a la fecha de su emisión fueron como sigue:

	31 de diciembre de		14 de marzo
	2002	2001	2003
Dólar estadounidense	\$10.3613	\$9.1692	\$10.9073

## 11. TRANSACCIONES Y SALDOS CON PARTES RELACIONADAS

a. Las transacciones con partes relacionadas efectuadas en el curso normal de sus operaciones, fueron como sigue:

	2002	2001
Ventas	\$993	\$4,285
Arrendamientos	5,420	5,331
Compras		234
Servicios prestados	676	765

b. Los saldos por cobrar a partes relacionadas son:

	Consolidado		FAR-BEN	
	2002	2001	2002	2001
Por cobrar:				
Droguería y Farmacia el Fénix, S.A. de C.V.	\$8,138	\$7,509	\$ 51	\$ -
Novaserben, S.A. de C.V.		4,005		
Corporativo Comercial Benavides, S.A. de C.V.		3,207		
Benavides de Monterrey, S.A. de C.V.			132	113,089
Benavides de Reynosa, S.A. de C.V.				11,051
Otras		4,562		
	<b>\$8,138</b>	<b>\$19,283</b>	<b>\$183</b>	<b>\$124,140</b>
Por pagar:				
Droguería Benavides, S.A. de C.V.			130,195	194,073
Benavides de Reynosa, S.A. de C.V.			44	
Benavides del Pacífico, S.A. de C.V.			22	
			<b>\$130,261</b>	<b>\$194,073</b>

## 12. OTROS GASTOS

	2002	2001
Gastos por reestructuración	\$(90,000)	\$ -
Cancelación de saldos	(373)	(125,924)
Ganancia (pérdida) en venta de activo fijo	374	(1,783)
Indemnizaciones por reorganización	(1,784)	
Otros productos	2,291	3,169
	<b>\$(89,492)</b>	<b>\$(124,538)</b>

## 13. IMPUESTO SOBRE LA RENTA, IMPUESTO AL ACTIVO Y PARTICIPACIÓN DE LOS TRABAJADORES EN LAS UTILIDADES

a. La Compañía está sujeta al impuesto sobre la renta (ISR) y al impuesto al activo (IMPAC). El ISR se calcula considerando como gravables o deducibles ciertos efectos de la inflación, tales como la depreciación calculada sobre valores en precios constantes y la deducción de compras en lugar del costo de ventas, lo que permite deducir costos actuales, y se acumula o deduce el efecto de la inflación sobre ciertos activos y pasivos monetarios a través del ajuste anual por inflación, el cual es similar al resultado por posición monetaria.

Hasta el ejercicio del 2001, para efectos del impuesto sobre la renta, la Compañía no consideraba acumulable la ganancia inflacionaria y deducía totalmente los intereses pagados, excepto los no deducibles, de acuerdo con la sentencia del 14 de marzo de 1988 por el Juez del Juzgado Cuarto del Distrito del Estado de Nuevo León, Lic. Raquel Aldama Vega, así como por la resolución de la Tercera Sala de la Suprema Corte de Justicia de la Nación, de fecha 23 de agosto de 1990, derivadas de la demanda de amparo promovida por el contribuyente el 20 de marzo de 1987.

El 1º. de enero de 2002 se promulgó la reforma fiscal y con relación a la Ley del ISR, se eliminó el diferimiento de la porción pagadera al distribuir dividendos. La tasa del impuesto sobre la renta será de 35% en 2002, 34% en 2003, 33% en 2004 y del 32% a partir de 2005. Se eliminan la deducibilidad de la participación de los trabajadores en las utilidades y la obligación de retener el impuesto sobre la renta por pago de dividendos a personas físicas o a residentes del extranjero.

Por otra parte el IMPAC se causa a razón del 1.8% del promedio neto de la mayoría de los activos (a valores actualizados) y de ciertos pasivos, y se paga únicamente por el monto en que exceda al ISR del año. Cuando en algún ejercicio resulte IMPAC en exceso de ISR, se podrá acreditar contra dicho exceso el importe en el que el ISR hubiera excedido al IMPAC en los tres ejercicios inmediatos anteriores y cualquier pago que se efectúe es recuperable contra el monto en que el ISR exceda al IMPAC en los diez ejercicios subsecuentes.

b. La conciliación de la tasa legal del impuesto sobre la renta y la tasa efectiva expresadas como un por ciento de la utilidad antes de impuesto sobre la renta por los ejercicios 2002 y 2001, es:

	%	%
	2002	2001
Tasa legal	35.0	35.0
Menos efecto de diferencias permanentes, principalmente gastos no deducibles	(11.0)	(21.9)
Diferencias en efectos de la inflación reconocidos fiscalmente	(9.6)	7.5
Efecto en el ISR diferido por reducción de tasa	(13.0)	
Otros	4.2	0.8
<b>Tasa efectiva</b>	<b>5.6</b>	<b>21.4</b>

c. Los principales conceptos que originan el saldo del activo por impuesto sobre la renta al 31 de diciembre de 2002 y 2001, son:

	2002	2001
Impuesto sobre la renta diferido activo (pasivo):		
Inmuebles, maquinaria y equipo	\$(152,173)	\$(133,806)
Inventarios	(210,316)	(216,819)
Gastos de instalación	75,950	56,035
Pasivos acumulados	14,706	11,679
Otros, neto	38,832	
ISR diferido de diferencias temporales	(233,001)	(282,911)
Efecto de pérdidas fiscales por amortizar	283,154	322,251
<b>Total de impuesto diferido activo</b>	<b>\$50,153</b>	<b>\$39,340</b>

d. Al 31 de diciembre de 2002 y 2001 la Compañía tiene diferencias temporales gravables relativas a PTU diferida, principalmente de inventarios, por las que no se ha registrado el pasivo por PTU diferido por aproximadamente \$62,000 y \$66,000, respectivamente, porque la Compañía considera que no se materializarán debido a la continuidad de sus operaciones. Por otra parte, existen diferencias permanentes no cuantificadas, principalmente por la actualización de los activos fijos que se estima tendrán efecto en la PTU que se cause en el futuro.

e. Las pérdidas fiscales pendientes de amortizar, por las que parcialmente se ha reconocido el activo por impuesto sobre la renta diferido, y el impuesto al activo por recuperar pueden recuperarse cumpliendo con ciertos requisitos. Los años de vencimiento y sus montos actualizados al 31 de diciembre de 2002 son:

Año de vencimiento	Consolidado		FAR-BEN	
	Pérdidas amortizables	IMPAC por recuperar	Pérdidas amortizables	IMPAC por recuperar
2003	\$ 2,111	\$ 9,098	\$ -	\$2,391
2004	26,070	13,352	23,689	
2005	242,353	12,023	162,953	
2006	235,190	11,944	118,119	
2007	109,806	15,096	109,077	2,151
2008	214,627	15,077	159,201	
2009	129,953	11,332	129,761	
2010	754,573	14,883	118,639	
2011	107,693	13,586	84,382	
2012	23,388	20,969	-	
	<b>\$1,845,764</b>	<b>\$137,360</b>	<b>\$905,821</b>	<b>\$4,542</b>

f. A partir del ejercicio de 1998 FAR-BEN, S.A. de C.V. y las subsidiarias, Droguería Benavides, S.A. de C.V. y Benavides de Monterrey, S.A. de C.V. consideraron para el cálculo de la base del impuesto al activo la resolución del pleno de la Suprema Corte de Justicia de la Nación, que resolvió declarar la inconstitucionalidad del segundo párrafo del artículo 5° de la mencionada Ley, precepto que establece que no son deducibles para la determinación de la base del impuesto al activo las deudas contraídas con el sistema financiero o con su intermediación.

El día 16 de marzo de 1999 el pleno de la Suprema Corte de Justicia de la Nación resolvió declarar inconstitucional el contenido del artículo 14 de la Ley del Impuesto Sobre la Renta, precepto referente al cálculo y determinación de la participación de los trabajadores en las utilidades de las empresas, y estableciendo jurisprudencia sobre esta materia.

#### 14. OPERACIONES DISCONTINUADAS

Las operaciones que fueron llamadas discontinuas son resultado principalmente de la desincorporación de las ventas a través de licitaciones y/o concursos al sector gobierno. En el ejercicio 2001 se afectaron resultados por la cantidad de \$18,140.

## 15. COMPROMISOS DE ARRENDAMIENTO

La Compañía arrienda la mayoría de los locales en donde se encuentran ubicadas sus farmacias; los gastos por renta ascendieron a \$152,159 y \$151,331, en 2002 y 2001, respectivamente. De acuerdo a los plazos establecidos en los contratos de arrendamiento, los compromisos son como sigue:

Años	Rentas pactadas en pesos		Rentas pactadas en dólares		Total compromisos
	Con partes relacionadas	Con terceros	Dólares estadounidenses	Equivalente en moneda nacional	
2003	\$5,463	\$35,830	\$2,857	\$28,956	\$70,249
2004	5,626	36,904	2,942	29,824	72,354
2005	5,851	38,381	3,001	30,421	74,653
2006 y años posteriores	6,144	40,300	3,076	31,181	77,625
<b>Total</b>	<b>\$23,084</b>	<b>\$151,415</b>	<b>\$11,876</b>	<b>\$120,382</b>	<b>\$294,881</b>

Al 31 de diciembre de 2002, existen contratos de arrendamiento con vencimiento durante 2003, por un importe de \$83,366, los cuales se renuevan anualmente.

## 16. REESTRUCTURACION DE ESTADOS FINANCIEROS DE EJERCICIOS ANTERIORES

En la junta de consejo celebrada el 11 de noviembre de 2002, se aprobaron los ajustes derivados de un análisis efectuado por la administración a varios rubros de los estados financieros al 31 de diciembre de 2001. Asimismo, se decidió no consolidar en forma proporcional las cifras de Droguería y Farmacia el Fénix, S. A. de C. V., y valorar su inversión del 50% mediante el método de participación, en virtud de que no se tiene el control compartido en las operaciones de dicha empresa. A continuación se presenta un resumen de los efectos de dicha reestructuración:

- En los estados financieros consolidados.

Concepto	Cifras dictaminadas	Desincorporación Droguería y Farmacia el Fénix, S.A. de C.V.		Cifras reestructuradas	Cifras reestructuradas a pesos de 2002
		S.A. de C.V.	Ajustes		
Activo circulante	\$987,633	\$(8,536)	\$ -	\$979,097	\$1,034,914
Inmuebles y equipo	954,797	(44,843)	(90,000)	819,954	866,698
Inversión en acciones	10,306	41,843		52,149	55,122
Impuesto sobre la renta diferido	98,063	(21,371)	(39,474)	37,218	39,340
Cargos diferidos	339,932	(12,919)	(112,000)	215,013	227,271
Otros activos	45,203	(27,054)	4,580	22,729	24,024
Activos no circulantes	1,448,301	(64,344)	(236,894)	1,147,063	1,212,455
<b>Total</b>	<b>\$2,435,934</b>	<b>\$(72,880)</b>	<b>\$(236,894)</b>	<b>\$2,126,160</b>	<b>\$2,247,369</b>

Concepto	Cifras dictaminadas	Desincorporación Droguería y Farmacia el Fénix, S.A. de C.V.		Cifras reestructuradas	Cifras reestructuradas a pesos de 2002
			Ajustes		
Pasivo total	\$1,681,373	\$ (29,484)	\$ 24,398	\$1,676,287	\$1,771,850
Capital contable:					
Utilidades retenidas	1,192,873		(201,172)	991,701	1,048,250
Utilidad del ejercicio	(118,911)		(205,672)	(324,583)	(343,101)
Subtotal	1,073,962		(406,844)	667,118	705,149
Capital social	576,570			576,570	609,439
Prima en venta de acciones	522,539			522,539	552,328
Reserva de recompra de acciones propias	141,525			141,525	149,592
Insuficiencia en la actualización del capital contable	(1,577,593)		155,077	(1,422,516)	(1,503,611)
Otras cuentas de capita		351	(238)	113	119
Efecto acumulado de impuesto sobre la renta diferido	(26,189)		(9,287)	(35,476)	(37,497)
Total capital contable	710,814	351	(261,292)	449,873	475,519
Interés minoritario	43,747	(43,747)	-	-	-
<b>Total</b>	<b>\$2,435,934</b>	<b>\$(72,880)</b>	<b>\$(236,894)</b>	<b>\$2,126,160</b>	<b>\$2,247,369</b>

En los estados financieros de FAR-BEN (como entidad legal):

Concepto	Cifras dictaminadas	Ajustes	Cifras reestructuradas a pesos de 2002	
			Cifras reestructuradas	
Activo circulante	\$124,414	\$ -	\$124,414	\$131,505
Inversión en acciones	1,448,433	(260,940)	1,187,493	1,255,190
Otros activos	9,685	4,580	14,265	15,078
<b>Total</b>	<b>\$1,582,532</b>	<b>\$(256,360)</b>	<b>\$1,326,172</b>	<b>\$1,401,773</b>
Pasivo total	\$ 871,719	\$ 4,580	\$ 876,299	\$ 926,254
Capital contable:				
Utilidades retenidas	1,192,873	(201,172)	991,701	1,048,250
Utilidad del ejercicio	(118,911)	(205,672)	(324,583)	(343,101)
Subtotal	1,073,962	(406,844)	667,118	705,149
Capital social	576,570		576,570	609,439
Prima en venta de acciones	522,539		522,539	552,328
Reserva de recompra de acciones propias	141,525		141,525	149,592
Insuficiencia en la actualización del capital contable	(1,603,783)	181,267	(1,422,516)	(1,503,611)
Otras cuentas de capital		113	113	119
Efecto acumulado de impuesto sobre la renta diferido		(35,476)	(35,476)	(37,497)
Total capital contable	710,813	(260,940)	449,873	475,519
<b>Total</b>	<b>\$1,582,532</b>	<b>\$(256,360)</b>	<b>\$1,326,172</b>	<b>\$1,401,773</b>



## 17. CONTINGENCIAS

La Compañía no es parte, y ninguno de sus activos se encuentran en proceso de acción legal, que no sean los normales producto de la operación del negocio y contra las cuales la Compañía se encuentra adecuadamente asegurada, o bien que no son significativos.

## 18. NUEVOS PRONUNCIAMIENTOS CONTABLES

En diciembre de 2001 el IMCP emitió el nuevo Boletín C-9 “Pasivo, Provisiones, Activos y Pasivos Contingentes y Compromisos” (“C-9”) cuyas disposiciones son obligatorias para los ejercicios que inicien a partir del 1o. de enero de 2003, aunque se recomienda su aplicación anticipada. El C-9 sustituye las disposiciones del anterior Boletín C-9 “Pasivo” y el C-12 “Contingencias y compromisos” y establece entre otros aspectos, mayor precisión en conceptos relativos a provisiones, obligaciones acumuladas y pasivos contingentes, así como nuevas disposiciones respecto al reconocimiento contable de provisiones, el uso del valor presente y la redención de obligaciones cuando ocurre anticipadamente o se sustituye por una nueva emisión. En enero de 2002, el IMCP emitió el nuevo Boletín C-8 “Activos intangibles” (“C-8”) con la misma vigencia y recomendación señaladas para el Boletín C-9. El C-8 sustituye el anterior Boletín C-8 “Intangibles” y establece, entre otros, que los costos de desarrollo de un proyecto se deben capitalizar si cumplen con los criterios establecidos para su reconocimiento como activos; los costos preoperativos que se incurran a partir de la fecha en que se aplique este Boletín, deben registrarse como un gasto del período. El saldo no amortizado de los costos preoperativos capitalizados conforme el Boletín C-8 anterior, se amortizará de acuerdo con lo establecido en dicho Boletín. Para efectos de reducir en lo posible el residuo que constituye un “crédito mercantil” en el caso de adquisiciones de negocios, se proporcionan conceptos de intangibles a identificar y cuantificar.

La Compañía estima que la adopción de estos dos nuevos principios de contabilidad no tendrá efectos importantes en su situación financiera y resultados.

Clave de Pizarra  
BMV: (Bevides)  
[www.benavides.com.mx](http://www.benavides.com.mx)  
[inversionistas@benavides.com.mx](mailto:inversionistas@benavides.com.mx)